

ECHINODERMES DE LA GUYANE FRANÇAISE
(*CRINOIDÉS, ASTÉRIDES, OPHIURIDES, ECHINIDES,*
HOLOTHURIDES) (3^e NOTE).

Par Gustave CHERBONNIER.

Classe OPHIURIDEA.

Astrophyton muricatum (Lamarck).

Synonymie : *Euryale muricatum* Lamarck, 1816, p. 538.

Astrophyton costosum Seba, 1758, p. 16, pl. IX, fig. 1 ; Lyman, 1865, p. 192 ; Koehler, 1907, p. 349.

Astrophyton muricatum Müller et Troschel, 1842, p. 22 ; Döderlein, 1911, pl. 5, fig. 1 ; Clark, 1915, p. 188 ; Clark, 1933, p. 42 ; Boone, 1933, p. 103.

Les trois exemplaires ont été récoltés entre 40-48 mètres, sur des fonds de sable vaseux, de coquilles mortes, de rocaille et de grès encroûté. Le plus grand spécimen est jaunâtre, les deux autres rouge brique. Ils sont en tous points semblables aux types de Lamarck et il n'y a rien à ajouter aux descriptions des auteurs.

Ophioderma brevispina (Say).

(Fig. 5, A, B ; fig. 6, A, B).

Synonymie : *Ophiura brevispina* Say, 1825, p. 149 ; Lyman, 1865, p. 18.

Ophioderma serpens Lütken, 1859, p. 86, pl. 1, fig. 6 a-c.

Ophioderma brevispina Clark, 1933, p. 70 ; Koehler, 1907, p. 281.

(?) *Ophioderma appressum* Boone, 1933, p. 113, pl. 66, 75 B, 76 B.

Les six exemplaires ont été récoltés sur des fonds sableux, par 45 mètres de profondeur. Le disque du plus grand mesure 19 mm de diamètre, celui du plus petit 12 mm ; la longueur des bras varie de 80 mm à 100 mm. La face ventrale est uniformément blanc jaunâtre ou rosée, tandis que la face dorsale est verdâtre avec des plages irrégulières roses ou vert clair ; les bras sont annelés de vert et de rose, assez irrégulièrement d'ailleurs.

La face dorsale du disque est entièrement couverte de minuscules granules qui cachent les plaques sous-jacentes et les boucliers radiaires.

Les plaques brachiales dorsales sont bien plus larges que hautes, rectangulaires, avec le bord distal ondulé, chaque concavité étant soulignée par une tache rectangulaire noirâtre (fig. 6, A).

Les plaques brachiales latérales portent huit piquants un peu aplatis, de taille égale, plus courts que l'article (fig. 6, B); il n'y a plus que sept piquants à partir des 15-17^e plaques, et leur nombre va en décroissant régulièrement jusqu'à l'extrémité des bras, où l'on n'en compte plus que cinq.

La face ventrale du disque est couverte presque entièrement des mêmes petits granules que ceux de la face dorsale. Les fentes génitales sont plus ou moins ouvertes, suivant l'état de contraction de l'animal

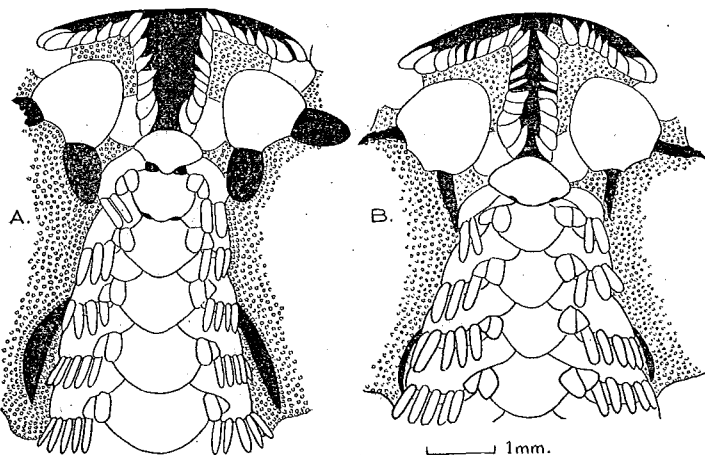


FIG. 5. — *Ophioderma brevispina* (Say). A : partie de la face ventrale d'un exemplaire dont les trois premières plaques brachiales ventrales sont nettement séparées par des dépressions profondes; B : autre exemplaire dont seules les deux premières plaques brachiales sont séparées par une dépression très peu prononcée.

(fig. 5, A, B). Les boucliers buccaux sont cordiformes, un peu plus longs que larges, à base concave. Les plaques adorales sont curieusement dépourvues de granules sur une assez grande partie de leur surface. Les plaques orales portent généralement chacune huit papilles buccales; la papille terminale est étroite et allongée, les suivantes sont plus courtes et plus larges et la dernière prend une forme en crochet; le nombre des papilles buccales varie de sept à neuf.

Les plaques brachiales ventrales sont plus larges que hautes, à bords convexes; en général, les trois premières plaques sont séparées par une double dépression (fig. 5, A); mais cette dépression peut n'exister qu'entre la première et la seconde plaque brachiale (fig. 5, B) ou même manquer complètement. Il y a deux écailles tentaculaires, l'interne subrectangulaire, l'externe plus petite, triangulaire; elles subsistent jusqu'à l'extrémité des bras.

Ophiolepis elegans Lütken.

Synonymie : *Ophiolepis elegans* Lütken, 1859, p. 105 ; Lyman, 1865, p. 58, pl. 2, fig. 5 ; Clark, 1915, p. 342 ; Clark, 1933, p. 73 ; Boone, 1933, p. 122, pl. 74, 75 A, 76 A ; A. H. Clark, 1939, p. 452.

L'unique exemplaire a été récolté par 52 mètres de profondeur, sur des fonds de sable vaseux avec coquilles mortes. La face ventrale est uniformément rosée, tandis que la face dorsale est brunâtre, tachetée de blanc. Le disque mesure 18 mm de diamètre et les bras atteignent

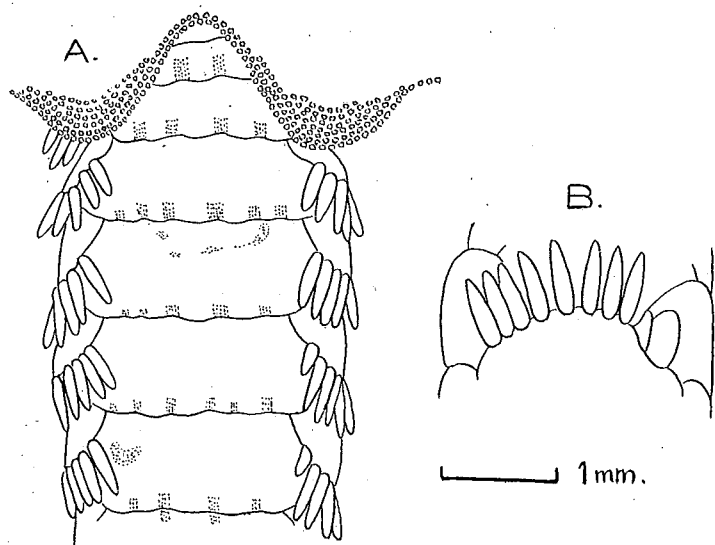


FIG. 6. — *Ophioderma brevispina* (Say). A : partie du disque et premières plaques brachiales dorsales ; B : bras vu de côté pour montrer la disposition des piquants.

55 mm de long. Ce spécimen correspond bien aux descriptions de Lütken et de Lyman, ainsi qu'à la figure de ce dernier auteur et aux photos et dessins de Boone.

Ophiura fallax nov. sp.

(Fig. 7, A-D).

L'unique exemplaire a été récolté sur des fonds sableux, par 45 mètres de profondeur. Le disque, épais, mesure 9 mm de diamètre. Les bras, robustes, sont brisés et le plus grand ne dépasse pas 12 mm.

La face dorsale du disque est couverte de plaques irrégulières légèrement imbriquées, parmi lesquelles on distingue une centro-dorsale hexa-

Ophiolepis elegans Lütken.

Synonymie : *Ophiolepis elegans* Lütken, 1859, p. 105 ; Lyman, 1865, p. 58, pl. 2, fig. 5 ; Clark, 1915, p. 342 ; Clark, 1933, p. 73 ; Boone, 1933, p. 122, pl. 74, 75 A, 76 A ; A. H. Clark, 1939, p. 452.

L'unique exemplaire a été récolté par 52 mètres de profondeur, sur des fonds de sable vaseux avec coquilles mortes. La face ventrale est uniformément rosée, tandis que la face dorsale est brunâtre, tachetée de blanc. Le disque mesure 18 mm de diamètre et les bras atteignent

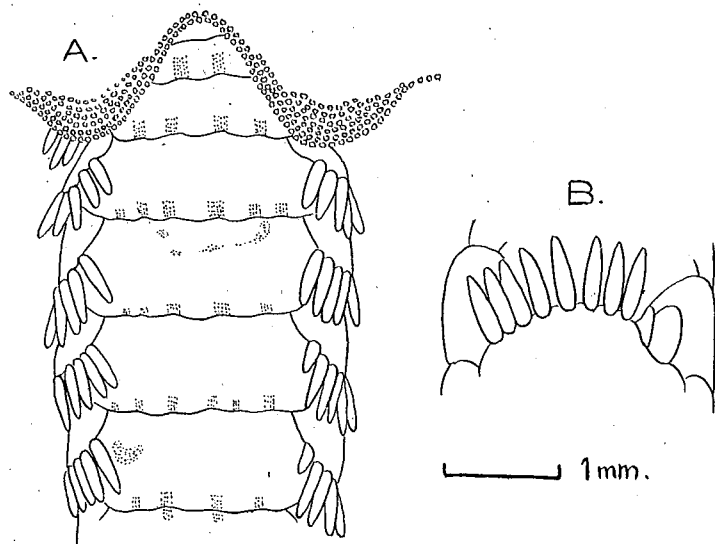


FIG. 6. — *Ophioderma brevispina* (Say). A : partie du disque et premières plaques brachiales dorsales ; B : bras vu de côté pour montrer la disposition des piquants.

55 mm de long. Ce spécimen correspond bien aux descriptions de Lütken et de Lyman, ainsi qu'à la figure de ce dernier auteur et aux photos et dessins de Boone.

Ophiura fallax nov. sp.

(Fig. 7, A-D).

L'unique exemplaire a été récolté sur des fonds sableux, par 45 mètres de profondeur. Le disque, épais, mesure 9 mm de diamètre. Les bras, robustes, sont brisés et le plus grand ne dépasse pas 12 mm.

La face dorsale du disque est couverte de plaques irrégulières légèrement imbriquées, parmi lesquelles on distingue une centro-dorsale hexa-

gonale (fig. 7, B). Les boucliers radiaux sont séparés par un groupe d'une dizaine de plaques inégales ; ils portent, sur leur bord brachial, une série linéaire de 4 à 5 petites papilles. Les incisures radiales sont peu profondes et englobent seulement les trois premières plaques brachiales dorsales ; celles-ci sont revêtues, sur leur bord externe, d'un peigne accessoire d'une douzaine de papilles assez longues et pointues. Les 5-6 premières papilles du peigne principal sont longues, frêles et pointues ; les suivantes sont plus courtes, plus larges, prennent une forme rectangulaire, diminuent progressivement de taille pour devenir très petites et carrées sur la face ventrale (fig. 7, B, D).

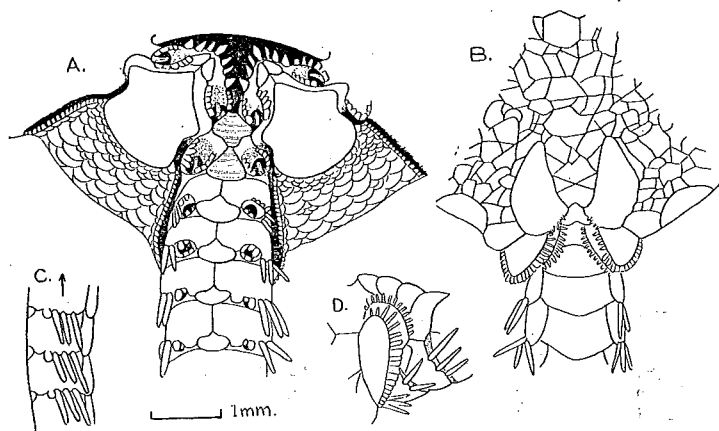


FIG. 7. — *Ophiura fallax* nov. sp. A : partie de la face ventrale du disque et d'un bras ; B : partie de la face dorsale du disque et d'un bras ; C : vue latérale d'un bras ; D : peigne principal et peigne accessoire.

Les plaques brachiales dorsales sont bien plus larges que hautes et légèrement carénées. Les plaques brachiales latérales portent trois piquants dont le dorsal, un peu plus grand que les deux autres, atteint la longueur de l'article (fig. 7, C).

La face ventrale du disque est couverte de plaques imbriquées, petites le long des boucliers buccaux, de plus en plus grandes à mesure qu'elles se rapprochent du bord du disque (fig. 7, A). Les fentes génitales sont étroites. Les grands boucliers buccaux sont pentagonaux, à peu près aussi longs que larges. Les plaques adorales, allongées, étroites, séparent nettement les boucliers buccaux de la première plaque brachiale latérale. Les plaques orales sont très courtes, vaguement triangulaires, à sommets arrondis ; il existe une papille buccale impaire terminale et trois papilles buccales latérales (fig. 7, A).

Les deux premières plaques brachiales ventrales sont contiguës et ornées de très petites stries transversales (fig. 7, A) ; les suivantes sont séparées par un intervalle qui s'allonge de plus en plus à mesure que l'on se rapproche de l'extrémité des bras ; leur taille diminue corrélativement (observations faites sur des débris de bras). Les premiers pores

tentaculaires sont grands et limités par 3 à 5 écailles de chaque côté ; il n'existe plus que deux écailles à partir du cinquième pore, l'externe bien plus développée que l'interne ; celle-ci disparaît dès le huitième pore et il ne subsiste plus, jusqu'à l'extrémité des bras, qu'une écaille arrondie, de plus en plus petite.

Rapports et différences.

La plupart des *Ophiura* récoltées dans l'atlantique tropical l'ont été à des profondeurs comprises entre 400 m et plus de 2.000 mètres. La seule qui présente quelques affinités avec notre nouvelle espèce est *O. acervata* (Lyman), qui vit le plus souvent entre 150 et 1.300 mètres, mais qui a aussi été récoltée, dans les eaux cubaines, par des fonds de 56 mètres.

J'ai pu examiner trois exemplaires de *O. acervata*, provenant de l'expédition du « Blake », et déterminés par A. Agassiz, ainsi que quatre exemplaires, récoltés sur les côtes cubaines, obligeamment prêtés par Miss Deichmann. Ils diffèrent nettement de *O. fallax* par de nombreux caractères : les plaques dorsales du disque sont arrondies et régulières ; les boucliers buccaux ne présentent pas d'encoches latérales et sont très élargis distalement ; les papilles buccales sont soit allongées et rectangulaires, soit triangulaires à double sommet ; les piquants, au nombre de trois, sont de taille inégale, le médian étant bien plus court que les deux autres ; les plaques brachiales dorsales sont allongées, non rectangulaires et les plaques brachiales ventrales présentent un lobe distal très prononcé.

Par la forme de ses boucliers buccaux, *O. fallax* rappelle *O. texturata* de nos côtes.

(à suivre).

Laboratoire de Malacologie du Muséum.

CONTRIBUTION A LA FLORE DE LA NOUVELLE-CALÉDONIE.
CXVII. — PLANTES RÉCOLTÉES PAR MACKEE (SUPPLÉMENT)
(suite et fin).

PAR A. GUILLAUMIN.

- Celosia argentea* L. — Koumac (6469).
Alternanthera ficoides Roem. et Schult. — Nouméa (cultivée) (6623).
Peperomia caledonica DC. — Plateau de Dogny : pente O. (6546).
Nepenthes Vieillardii Hook. f. — Plaine des Lacs (1079, 1.111).
Hedycaria cupulata Baill. ? — Plateau de Dogny : pente O. (6530).
H. symplocoides S. Moore — Plateau de Dogny : pente O. (6535).
Litsea triflora Guillaum. — Mt Kaala : pente O. (6495) ; Dôme de Tiébaghi (4833 *pro parte*).
Endiandra Baillonii Guillaum. ? — Plateau de Dogny (6570).
Amyema artensis Danser — Plateau de Dogny (6568).
Korthalsella dichotoma Engl. — Mt Panié : pentes entre 400 et 1.200 m (6406), (6407).
Hachettea austro-caledonica Baill. — Plateau de Dogny : pente O. (6526).
Phyllanthus chrysanthus Baill. — Tao : dans les Niaoulis (6457).
Cleistanthus stipitatus Müll.-Arg. form. *buxifolia* Guillaum. — Dothio (6576, 6577) : Mt Kaala : pente O. (6499).
Longetia buxoides Baill. — Dothio (6582).
Codixum variegatum Bl. — Ouégoa (6478).
Cultivée par les Indigènes qui l'auraient introduite des Nouvelles Hébrides. Feuilles employées pour soigner la tuberculose.
Baloghia alternifolia Baill. — Dumbéa : au dessus du barrage (5073).
B. drimiflora Schltr. — Tinip (6523).
Cleidion angustifolium Pax et Hoffm. — Koné (6466).
Macaranga fulvescens Schltr. — Tao : galerie forestière (6435).
Ficus auriculigera Bur. — Oundjo (6524). Fruits pourpres.
F. leiocarpa Warb. — Plateau de Dogny : pente O. (6539).
Fruits rouge sombre.
Pilea microphylla Liebm. — Tao : dans les Niaoulis (6456).
Casuarina nodiflora Forst. — Tao : galerie forestière (6427).
Liparis lexa Schltr. — Dumbéa : au dessus du barrage (6587).

Dendrobium austro-caledonicum Schltr. — Tao : galerie forestière (6373).

D. fractiflexum Finet — Plaine des Lacs : Bois du Sud (6597).

D. gracilicaule Reichb. f. — Mt Kaala : pente O. (6487, 6494).

D. pectinatum Finet — Mt Panié : pentes entre 400 et 1.200 m (6401).

D. verruciferum Reichb. f. — Hte Rivière blanche (6605).

Phreatia oubatchensis Schltr. — Crête allant du Chapeau de Gendarme au Mt Koghi (6619).

Spathoglottis Deplanchei Reich. f. — Tao : dans les Niaoulis (6444).

Calanthe Balansæ Finet — Mt Panié : pentes entre 400 et 1.200 m (6422).

Tæniophyllum minutissimum Schltr. — Tao : galerie forestière (6440).

Appendicula Vieillardii Reichb. f. — Crête au N. du Col d'Amos (6470).

Zeuxine Vieillardii Schltr. ? — Crête allant du Chapeau de Gendarme au Mt Koghi (6612).

Liperanthus glandulosus Schltr. — Crête allant du Chapeau de Gendarme au Mt Koghi (6612).

Basselinia gracilis Vieill. — Mt. Panié : entre 1.200 m et le sommet (6385).

B. velutina Becc. — Plateau de Dogny (6573).

Sciaphila dolichostyla Schltr. — Mt Koghi : pentes au dessus de l'Hermitage (6630).

Cladium rubiginosum R. Br. — Col d'Amos : versant de Ouégoa (6485).

Gahnia aspera Spreng. — Plateau de Dogny (6572).

Carex indica L. var. *fissilis* Kükent. — Col. d'Amos : versant de Ouégoa (6480).

Fimbristylis diphylla Vahl. — Mangrove à l'embouchure de la Dumbéa (4460).

F. ferruginea Vahl. — Plaine des Gaïacs (6461).

Lophoschænus comosus Stapf = *Cyclocampe arundinacea* Benth. non *Lophoschænus arundinaceus* Stapf = *Schænus arundinaceus* Forst. — Tao : dans les Niaoulis (6454).

Imperata cylindrica Beauv. — Plaine de la Tontouta (6585).

Apluda varia Hack. — Tao : dans les Niaoulis (6452).

Ischænum muticum L. var. *Turneri* Jsa. — Tao : dans les Niaoulis (6450).

Schizachyrium obliquiberbe A. Cam. — Tao : dans les Niaoulis (6448).

Bothriochloa pertusa A. Cam. — Plaine de la Tontouta (6586) : Plaine des Gaïacs (6464).

- Paspalum orbiculare* Forst. — Poya (6459) ; Tao : dans les Niaoulis (6453).
- P. paniculatum* L. — Ba (6356).
- Panicum capillare* L. — Tao : dans les Niaoulis (6449).
- P. gracile* R. Br. — Crête allant du Chapeau de Gendarme au Mt Koghi (6621) ; Plaine des Gaïacs (6463).
- P. maximum* Jacq. — Nouméa : Anse Vata (6624, 6628).
- Sacciolepis indica* A. Chase — Col des Roussettes : versant de Houailou (6350) ; Ba (6357).
- Digitaria caledonica* Henrard — Ouégoa (6477).
- Stenotaphrum subulatum* Trin. — Nouméa : Magenta (6589).
- Aristida pilosa* Labill. — Nouméa : Anse Vata (6626) ; Hienghène (6360).
- Cynodon Dactylon* Pers. — Nouméa : Anse Vata (6606).
- Eleusine indica* Gaertn. — Nouméa : Anse Vata (6625).
- Eragrostis ciliata* Nees — Nouméa : Anse Vata (6622) ; La Foa (6593).
- E. elongata* Jacq. — Ba (6355) ; Tao : dans les Niaoulis (6451).
- Sporobolus indicus* R. Br. — Nouméa : Anse Vata (6627) ; Païta (6583) ; Ba (6354).
- Podocarpus palustris* Buchh. — Plaine des Lacs (1119).
- Araucaria Balansæ* Brong. et Gris — Dothio (6578).
- Agathis ovata* Warb. — Plaine des Lacs (1130).
- Rosenstockia Rolandi-Principis* Copel. — Mt Panié (6388).
- Trichomanes caudatum* Brack. — Hte Rivière Blanche (6602).
- T. elongatum* A. Cunn. — Crête allant du Chapeau de Gendarme au Mt Koghi (6611).
- T. pumilum* v. den Bosch — Plateau de Dogny : pente O. (6545).
- Dicksonia Deplanchei* Vieill. ex Bak. — Plateau de Dogny (6559) ; Tao : galerie forestière (6381).
- D. thyrsopteroides* Mett. — Plateau de Dogny : pente O. (6541).
- Alsophila Novæ-Caledoniæ* Mett. — Plateau de Dogny : pentes O. (6542).
- Dryopteris Haenkeana* O. Ktze. — Tao : dans les Niaoulis (6445).
- Lindsaya cheiroides* Fourn. — Crête allant du Chapeau de Gendarme au Mt Koghi (6609).
- Notholæna distans* Labill. — Crête au N. du Col d'Amos (6471).
- Cheilanthes Sieberi* B. Br. — Oundjo (6519).
- Adiantum fulvum* Raoul — Crête allant du Chapeau de Gendarme au Mt Koghi (6608).
- A. hispidulum* Sw. — Crête au N. du Col d'Amos (6472).
- A. Novæ-Caledoniæ* Keyser — Crête allant du Chapeau de Gendarme au Mt Koghi (6610).
- Vittaria angustifolia* Bl. — Tao : galerie forestière (6378).
- Polypodium lanceolatum* Mett. — Plateau de Dogny (6557).

- P. punctatum* Sw. — Mt Panié : pente entre 400 et 1.200 m (6405).
Grammitis Deplanchei Cop. — Mt Panié : pentes entre 400 et 1.200 m (6404).
Ctenopteris lasiostipes Tindale. — Plaine des Lacs : Bois du Sud (6595).
Christiopteris varians Cop. — Plateau de Dogny (6558).
Lygodium reticulatum Schkuhr — Mt Panié : entre 1.200 m et le sommet (6391).
Lycopodium clavatum L. — Plateau de Dogny (6554).
Urostachys Phlegmaria Hert. (*L. pinifolium* Forst.) — Tao : galerie forestière (6434).
Selaginella neo-caledonica Bak. — Hte Rivière blanche (6598).

ERRATA :

- p. 175 : *Acacia simplicifolia* — Nouméa : Anse Vata et non Plaine des Lacs.
p. 177 : *Tieghemopanax calophyllus* : n° 6489 et non 6429.
p. 179 : *Alyxia Microbuxus* : n° 6507 et non 8507.
p. 179 : *Ipomæa obscura* : St Louis (6592) et non La Foa (6593).

PLANTES NOUVELLES, RARES OU CRITIQUES
DES SERRES DU MUSÉUM.

(NOTULES SUR QUELQUES ORCHIDÉES DE L'INDOCHINE. XX).

Par A. GUILLAUMIN.

344. *Oberonia ensiformis* Lindl. — Laos : Xieng Kouang (TIXIER XVIII, f. 178, 1956 ; DE SIGALDI n° 304/Sig., f. 12, 1957).

345. *Dendrobium crassinode* Bent. et Reichb. f. var. *albiflorum* Reichb. f. — Laos : Vientiane (TIXIER, *Dendrobium* n° 7, f. 137, 1955).

Correspond exactement à la planche 704 de *Lindenia* (sub var. *album* Ed. Morr.) ; à la base du labelle se trouvent de courtes raies transversales rouges dont il n'est fait mention dans aucune description mais qu'on devine sur cette planche coloriée et qui se voient mieux dans celle de COGNIAUX (*Dict. icon. Orchid., Dendrobium* pl. 5^a sub *D. Wardianum* Warn. var. *album* Williams).

D. crassinode est identifié à *D. pendulum* Roxb., connu de l'Inde jusqu'au Thibet et trouvé au Laos par KERR n° 964 et POILANE n°s 25.739, 25.888).

346. *D. cumulatum* Lindl. — Annam : Dalat (GRILLET n° 252, f. 246, 1956). Nouveau pour l'Indochine.

347. *D. fimbriatum* Hook. — Laos : Vientiane (TIXIER XI, 1955).

348. *D. Harveyanum* Reichb. f. — Annam : environs de Dalat (TIXIER n° 33, f. 203, 1958).

Très remarquable par les longues fimbriations \pm ramifiées des bords des pétales alors que celles du labelle sont bien plus courtes, diminuant de longueur de la base au sommet du labelle.

N'était encore connu que de Birmanie où il semble très rare.

201. *D. parcoides* Guillaum. — Annam : Dalat (GRILLET, *Dendrobium* n° 11, f. 197, 1956).

171. *D. Pierardii* Roxb. — Laos : Vientiane (TIXIER n° 71, f. 199, 1955).

349. *D. tenellum* Lindl. — Annam : Dalat : forêt de Klang-Yang (*C.R.S.T.*, f. 182, 1953).

350. *Bulbophyllum hirtum* Lindl. — Annam : Dalat (GRILLET 1957).

Fleur blanc verdâtre, menton vert, labelle jaune à petits poils en dessus bruns sur la lame et jaunes sur les bords. Forte odeur de vanille.

351. *B. nigrescens* Rolfe — Annam : Dalat (GRILLET n° 272, f. 126, 1957).

Inflorescence longue de 50 cm, hampe très glauque presque blanche, fleurs pendant d'un seul côté.

N'avait été trouvé qu'une fois, au Siam.

352. *Coelogyne graminifolia* Par. et Reichb. f. — Annam : Dalat (HACH Coelogyne n° 4, f. 19, 1958).

Nouveau pour l'Indochine.

353. *Eria confusa* Hook. f. — Annam : Dalat (TIXIER, *Eria* n° 18, f. 206, 1957).

Correspond bien comme coloris à la planche 169! de KING et PANTLING (*Ann Jard. bot. Calcutta VIII*) : remarquable par ses grandes bractées vertes pendantes.

N'avait été encore signalée pour la péninsule indochinoise que dans l'est du Siam.

303. *Phajus longicornu* Guillaum. — Annam : Dalat (GRILLET n° 271, f. 126, 1957).

Labelle à lobe médian blanc, rayé de rose sur les côtés, jaune au milieu, à lobes latéraux uniformément roses ; passe ensuite au chamois, le rose disparaissant \pm complètement mais la colonne reste intensément rose.

354. *P. maculatus* Lindl. in Wall. — Annam : Dalat (TIXIER n° 34, f. 203, 1958).

Espèce répandue de l'Inde au Japon, pas encore signalée en Indochine.

355. *Cymbidium* \times *Ballianum* Hort. — Annam : Dalat (DE SIGALDI d. 212, 1955).

Fleurs 5, blanches, sépales et pétales plus aigus que chez *C. eburneum* Lindl., 2 crêtes jaunes, base du labelle et colonne légèrement teintées de rose.

D'après l'*Orchid Review* qui a signalé la culture de cette plante en Angleterre en 1904, ce serait l'hybride naturel *C. eburneum* Lindl. \times *C. Mastersii* Griff. ex Lindl., originaire de l'Annam, toutefois cette dernière espèce (= *Cyperorchis Mastersii* Benth.) n'a pas été signalée en Indochine. Ne serait-ce pas plutôt l'hybride *C. eburneum* \times *C. erythrostylum* Rolfe, ces 2 espèces existant en Annam ?

235. *Ærides falcatum* Lindl. in Paxt. — Annam : Dalat (DE SIGALDI n° VI, f. 25, 1956).

239. *Sarcanthus dalatensis* Guillaum. — Annam : Dalat (TIXIER Vandée n° 40, f. 203, 1958).

Fleurs à peine malvacées, labelle malvacé marqué d'un peu de jaune à la base, opercule de l'anthère malvacé à la base à bec blanc.

356. *S. recurvus* Rolfe ex Downie. — Laos : Xieng Kouang (TIXIER VII, f. 178, 1956).

Feuilles presque distiques, très charnues, cylindriques ; fleurs blanches passant au chamois, lobe médian du labelle restant rose violacé, cloison verticale de l'éperon incomplète et marquée seulement vers le fond, colonne et callus papilleux.

Je ne connais cette espèce que par la description de l'échantillon récolté au Siam au Doi Sootep.

357. *Cleisostoma langbianense* Guillaum. sp. nov.

Epiphytica, caule circa 20 cm alta, 6 mm crassa, apice foliata, basin versus vaginibus tantum obtecta foliis distichis, linearibus (8 cm × 1 cm), crassis, supra canaliculatis, vaginibus 1 cm longis, brunneo, granulosis. Inflorescentiae horizontales, oppositifoliae, racemosae, robustae (3 mm diam.), e basi floriferæ, bracteis triangularibus, 1,5 mm longis, floribus roseis calcare albo excepto, 5 mm diam., sepalis superiore oblongo (4 mm × 2 mm) cucullato, lateralibus similibus, petalis suborbiculatis, 3 mm diam., labello 3-lobo, lobis lateralibus vix distinctis, medio brevi, triangulari, sat carnosio, calcare pendulo, apice scrotiformi, 3 mm longo, medio postice lamello horizontali fere occluso, antice callo parvo, piloso minuto, columna 3 mm longa, pollinibus 2, globosis, nigris, caudiculo brevi, lineari, retinaculo triangulari.

Annam : massif du Lang bian : à la base du Pic, vers 1.900 m, forêt dense, épiphyte sur Fagacée ; floraison en février (TIXIER n° 28, f. 180, 1958).

Du même groupe que *C. Mannii* Reichb. f. mais port et feuilles très différentes ; remarquable par son éperon scrotiforme à son extrémité, à lame interne horizontale et callus antérieur entier et presque réduit à une touffe de petits poils.

220. *Saccolabium rubescens* Rolfe. — Annam : Dalat (DE SIGALDI n° VI, f. 25, 1956).

246. *S. triflorum* Guillaum.

La description (*Bull. Mus.* 2^e sér., XXVIII, p. 239, 1956) a été faite sur une plante à fleur blanc verdâtre, à éperon blanc et labelle marqué de violet ; le collecteur disait que les fleurs étaient mauves ; une autre plante provenant du même envoi a les fleurs blanches à labelle intensément mauve violacé.

358. *Vanda laotica* Guillaum. — Laos : Vientiane (TIXIER n° 9, f. 192, 1955).

Fleurs blanc un peu rosé sans traces bleuâtres.

Déjà trouvé dans divers autres points du Laos.

224. *V. pumila* Hook, f. — Laos : Xieng Kouang (TIXIER XXI × h, f. 178, 1956).

Fleur odorante.

Espèce du Sikkim et du Bootan trouvée en Indochine (Annam) depuis la publication de la Flore.

225. *V. Watsonii* Rolfe. — Annam : Pics du Langbian, 1850--2100 m, forêt moussue, aime l'humidité et l'ombre (TIXIER n° 33, f. 259, 1957).

Correspond exactement à la planche 8109 du *Botanical Magazine* ; la plante que j'avais rapporté à cette espèce (*Bull. Mus.* 2^e sér., XXVII, p. 394, 1955) appartient à *V. Masperoæ* Guillaum. (*ibid.* XXII, p. 628, 1950) connu jusqu'alors du Cambodge : Mts Bokor.

PLANTE D'INDOCHINE AUTRE QUE LES ORCHIDÉES.

359. *Agapetes Poilanei* P. Dop — Annam : Lang bian : forêt de feuillus (*C.R.S.T.* n° 212/Sig., f. 138, 1955).

Épiphyte, rameaux rugueux, les vieux velus, Feuilles obtuses au sommet, aigües à la base. Fleurs 1-4 à l'extrémité des rameaux, pédicelles recurvés longs de 5 cm épaissis vers le sommet et articulés au dessous de l'ovaire, calice vert, tube long de 5 mm, lobes très courts aigus, corolle verte, cylindrique, tubuleuse, longue de 17 mm, large de 5 mm, lobes très courts, recurvés, étamines incluses, filets velus, anthères brunes munies de 2 cornes dorsales, style inclus. Fruit sphérique (1 cm diam.), blanc, surmonté des 5 lobes du calice. Plante très ornementale selon DE SIGALDI.

P. Dop qui a signalé (*Fl. Indochine* III p. 712) cette espèce au Tonkin : Chapa, n'en n'avait pas décrit la fleur.

TRISTEMONANTHUS LOES. (HIPPOCRATEACEAE),
GENRE NOUVEAU POUR L'AFRIQUE OCCIDENTALE.

Complément de description pour une espèce nouvelle de ce genre.

Par N. HALLÉ.

Lors de notre révision des Hippocratéacées d'Afrique Occidentale, nous avons cité pour mémoire le *Tristemonanthus mildbraedianus* Loes., en indiquant que le genre avait des chances d'être rencontré dans les régions étudiées.

La supposition que nous faisons vient de trouver confirmation. Une récolte de M. AKÉ ASSI, botaniste à l'Institut d'Adiopodoumé en Côte d'Ivoire, permet à la fois d'annoncer cette découverte et de faire la mise au point qui suit.

Nous avons décrit dans un précédent numéro du Bulletin du Muséum, une nouvelle Hippocratéacée qu'en l'absence de fleur nous nommons *Campylostemon nigrisilvae* N. Hallé. Nous sommes en mesure de rectifier une erreur en reconnaissant que cette plante est un nouveau *Tristemonanthus*.

S'il est généralement à déconseiller de décrire une nouvelle espèce en l'absence de fleur, nous avons alors l'excuse de très bien connaître une plante nouvelle par son appareil végétatif et de l'avoir reconnue sans difficulté en de nombreux points de la Côte d'Ivoire forestière; d'autre part, les feuilles, les tiges et le rhytidome très caractéristiques de cette plante, nous ont permis la publication d'une diagnose valable.

L'erreur de genre est en fait sans gravité car seul le nombre d'étamines permet de distinguer le genre *Tristemonanthus* 3-staminé du genre *Campylostemon* 5-staminé. Nous ne connaissons aucun autre critère générique notable séparant ces deux genres.

Voici donc la correction de notre binome et le complément de diagnose du nouveau *Tristemonanthus* (fig. 1).

Tristemonanthus nigrisilvae (N. Hallé) N. Hallé, comb. nov., basionymus *Campylostemon nigrisilvae* N. Hallé, *Bull. Muséum*, XXX, n° 5, p. 468 (1958).

Inflorescentiae axillares, cymosae, dichotomae, glabrae, circ. 3 cm longae. Pedunculus 5-12 mm longus. Alabaster globosus 1-1,5 mm diam. Sepala 5 aequalia, apice acuta. Petala 5 subcarnosa, 1,2-1,5 mm longa. Stamina 3 introrsa, connata. Ovarium triloculatum

Bulletin du Muséum, 2^e série, t. XXXI, n° 3, 1959.

immersum, ovulis 5-6 in quoque loculo biseriatis. Fructus juvenilis tricarpellatus.

Matériel complémentaire : Côte d'Ivoire, forêt de l'Abbé, 13 juin 1957, AKÉ ASSI, Institut d'Adiopodoumé, n° 4343, fleurs, au Muséum de Paris.

Autres remarques descriptives : Inflorescences brunes à sec ; pédoncule portant 4-6 séries de ramifications avec des bractées opposées aiguës, les inférieures dépassant rarement 1-1,2 mm. Pédicelle grêle de 2-3 mm. Préfloraison comme dans le genre *Cam-*

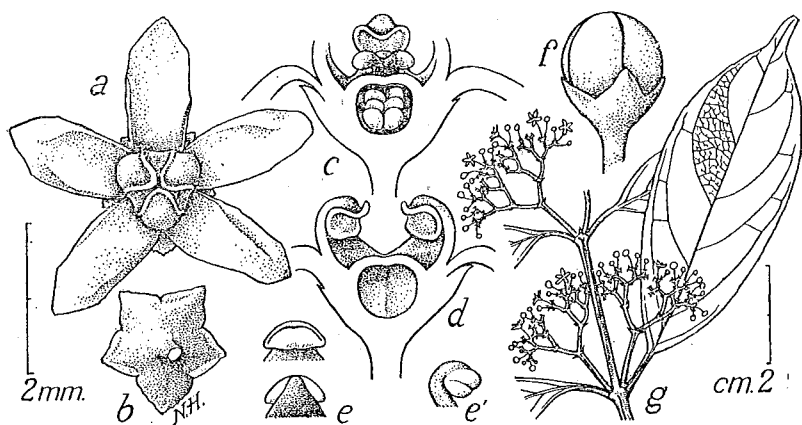


FIG. 1. — *Tristemonanthus nigrisilvae* (N. Hallé) N. Hallé, (Aké Assi, Institut d'Adiopodoumé n° 4343) : a, fleur vue de dessus ; b, calice vu par dessous ; c, coupe non axiale de la fleur, au niveau d'une loge d'ovaire ; d, vue de la partie sectionnée dans la fleur figurée au dessus ; e, et e', étamine, face interne, face externe et profil ; f, bouton floral ; g, rameau florifère et nervature de la feuille. L'échelle de gauche est valable pour tous les détails floraux sauf c et d.

pylostemon : les pétales sont basalement valvaires et imbriqués vers leur sommet. Fleur glabre, jaune au début de l'anthèse, atteignant 3-4 mm de diam. Pétales moitié moins larges que longs, anguleux vers le sommet. Pas de disque. Sac pollinique unique à fente de déhiscence transversale. Grain de pollen en tétrade tétraédrique. Style étroit dans le bouton se développant à l'anthèse en trois lobes stigmatiques opposés aux loges de l'ovaire. Le très jeune fruit a été observé avec trois carpelles à valves plates comme chez les *Campylostemon*. Les feuilles des sommités florifères sont toutes cunées à la base et les fines nervures du limbe sont plus apparentes à la face inférieure que dans les feuilles de l'holotype stérile.